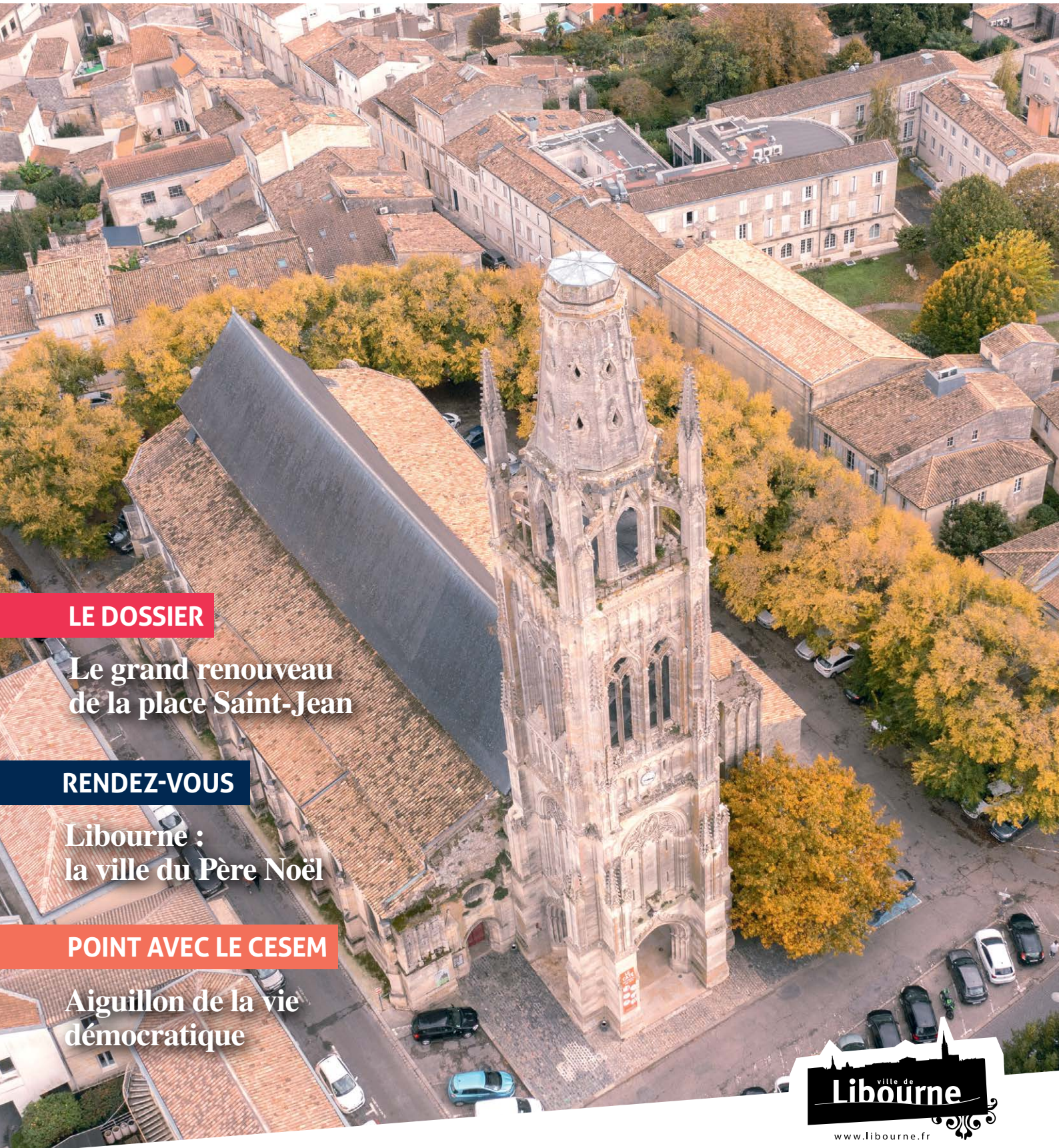


LIBOURNE

N°51 NOVEMBRE 2021

MAGAZINE



LE DOSSIER

Le grand renouveau
de la place Saint-Jean

RENDEZ-VOUS

Libourne :
la ville du Père Noël

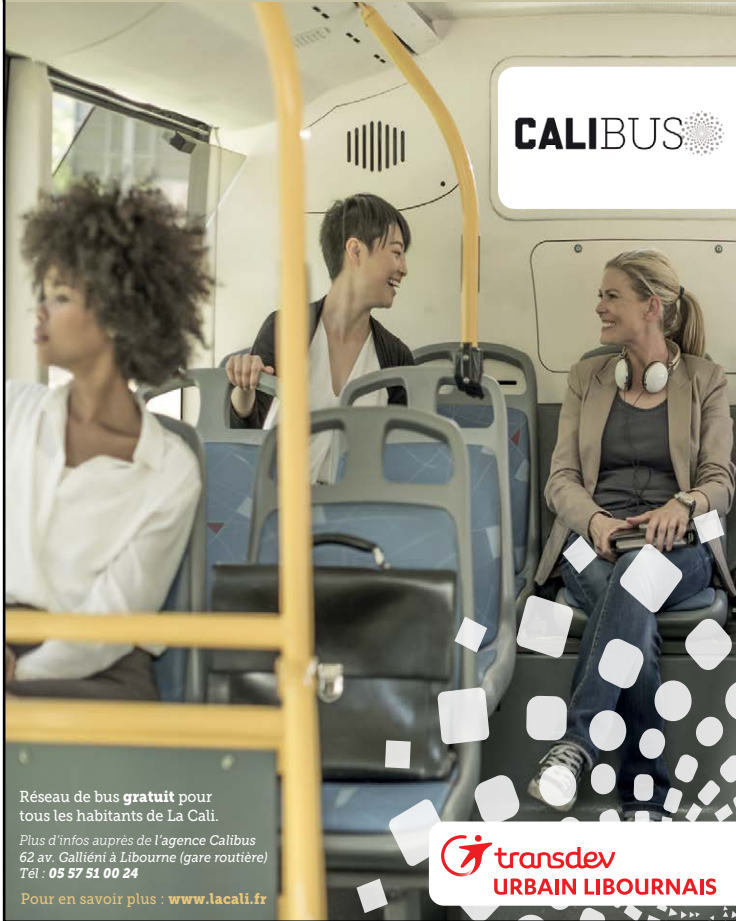
POINT AVEC LE CESEM

Aiguillon de la vie
démocratique

ville de
Libourne

www.libourne.fr

Pour me déplacer gratuitement,
j'utilise le réseau Calibus.



CALIBUS

Réseau de bus gratuit pour tous les habitants de La Cal. Plus d'infos auprès de l'agence Calibus 62 av. Calliéni à Libourne (gare routière) Tél. : 05 57 51 00 24 Pour en savoir plus : www.lacali.fr

transdev
URBAIN LIBOURNAIS



- Menuiserie
- Agencement
- Parquets
- Stores
- Vérandas
- Miroiterie
- Portails
- Escaliers

BRUNO BASSAT 113 rue Gambetta - Coutras
05 57 49 04 04

PREVOST

TRANSPORTS PUBLICS DE VOYAGEURS

Lignes régulières ■ transports scolaires ■ locations de cars

Notre métier, vous transporter transdev

1105 av. de l'Europe - 33240 St André de Cubzac
Tél. 05 57 94 12 12 - Fax : 05 57 94 12 13 - Mail : prevost.sa@transdev.com



Vous souhaitez estimer
votre maison ?

Un dossier complet d'une
étude du marché offert

Xénia TOUOVEROFF - 06 09 83 43 75
xenia@tower-immobilier.fr



Rapid Pare-Brise

UN IMPACT, UNE FISSURE ?
POUR TOUT REMPLACEMENT DE PARE-BRISE

100€

OFFERT

EN CARTE CADEAU ILICADO
OU FRANCHISE REMBOURSÉE

05 57 24 22 82



**AUCUNE
AVANCE DE FRAIS**



**TOUTES MARQUES
TOUTES ASSURANCES**

RAPID PARE-BRISE LIBOURNE - 185 Avenue du Général de Gaulle
ZI du Verdet Est - à côté de V&B et de Mr.Bricolage

www.les-menus-services.com



N°1
du portage
de repas
à domicile



Votre repas
livré à domicile
et bien plus encore...

services à la personne

AGENCE BORDEAUX EST
/LIBOURNE

1 av. Georges Clémenceau
33150 Cenon

05 35 54 04 79

bordeaux-est@les-menus-services.com

Illustration : La Pompadour

Chères Libournaises, Chers Libournais,

Faire la ville nous impose de voir loin. Alors que certains chantiers débutent, la ville de Libourne les avait déjà dessinés en 2015 à l'occasion de l'écriture du projet urbain « Libourne 2025 – La confluence ».

Pour l'équipe municipale, engager cette réflexion affirmait la volonté de ne pas subir le développement de notre ville mais d'en être acteur, en s'appuyant sur ses spécificités et ses potentiels. Aujourd'hui, **les travaux de réenchâtement se déploient** et s'articulent sur les différents sites emblématiques de la ville conformément aux perspectives d'une ville à l'avenir solide.

D'abord avec la reprise en main de notre destin sur **l'habitat et l'attractivité du centre-ville**. Au printemps dernier, la ville de Libourne et la société d'économie mixte inCité (cf page 11) ont signé une concession d'aménagement d'une durée de 10 ans pour la requalification de la Bastide. Au-delà du jargon technique, cette démarche se traduit par la réhabilitation de plus de 500 logements, la résorption de l'habitat indigne, l'aménagement de 5 000 m² d'espace public et le recyclage de 500 m² de locaux commerciaux. Un travail d'acupuncture urbaine au long cours qui, associé au permis de louer, porte déjà ses fruits pour faire rebattre le cœur de notre ville.

Le berceau de Libourne, **la place Saint-Jean**, témoigne de l'existence de la ville depuis 20 siècles. Avec le temps et au gré des usages, elle s'est peu à peu transformée sans remplir les fonctions d'une véritable place du village adaptée à notre époque. La problématique rencontrée avec la flèche de l'église a permis d'accélérer la réflexion de la municipalité et de transformer une mauvaise nouvelle en opportunité pour entamer sur ce site une mue complète. Un chantier aux multiples enjeux qui débutera l'année prochaine et que vous aurez plaisir à lire dans **le dossier du magazine** qui lui est consacré.



Philippe Buisson

Maire de Libourne
Président de La Cali

Notre **nouvelle place Joffre** deviendra quant à elle une destination et non plus un point de passage obligatoire. À compter de janvier 2022, après les récents travaux d'assainissement, les travaux d'aménagement débuteront et proposeront un nouvel arboretum ouvert aux piétons et aux mobilités douces. Ce nouvel espace accueillera également un éclairage contemporain, du mobilier urbain interactif, des aires de jeux, un boulodrome...

Les **quais de Libourne**, historiquement conçus comme un espace fonctionnel pour le commerce du vin, étaient devenus un vaste espace de stationnement que nous avons reconnecté à son histoire et à la ville lors du précédent mandat. Une nouvelle tranche a récemment été réalisée permettant de relier la presqu'île de Condat par une agréable balade. Aujourd'hui, les études sont en cours pour conforter les berges au nord sous forme d'enrochement avant de débiter en 2024 la création d'une promenade jusqu'au lac des Dagueys et enjamber la Barbanne par une passerelle en bois.

Le projet de **pôle d'échange multimodal** prend forme et permettra la rénovation de la gare routière, l'accessibilité du site aux mobilités douces, la réinscription de la gare et son parvis dans le centre-ville, l'aménagement des rues adjacentes et la création d'une offre de parking adaptée. Les études qui organisent ce projet dans le temps et dans l'espace avancent à bon rythme en parallèle de son financement. Libourne a en effet été récemment retenue à hauteur de 1,4 million d'euros dans le cadre de l'appel à projet de l'État pour le développement des transports collectifs. Si on peut regretter le faible montant de la subvention proportionnellement à l'envergure du projet, elle n'en demeure pas moins le signe d'un alignement des planètes pour concrétiser un chantier aux nombreux partenaires.

Enfin, **la reconversion des casernes**, dont le permis de construire devrait être déposé à la fin de l'année 2022, fait actuellement l'objet de discussions avec la Préfète et les premiers travaux de fouilles préalables se dérouleront dans les prochains mois.

Toutes ces étapes fondamentales nous permettront de tracer ensemble le chemin d'une ville d'avenir au service de ses habitants.

21 juin Inauguration de la place René Princeteau

Nouveaux pavés, nouvelle statue, nouveaux arbres... Après plus d'un an de travaux, ce lieu emblématique de la bastide a changé de visage. Un renouveau pour les Libournais qui peuvent désormais admirer en son centre la statue en hommage à l'œuvre de René Princeteau réalisée par le sculpteur Yoann Pénard.



16 et 17 juillet Tour de France 2021

Les 16 et 17 juillet derniers, Libourne a eu l'honneur d'accueillir les 19^{ème} et 20^{ème} étapes du Tour de France. Un week-end de fête, de joie et de détente sous le soleil, à jamais inscrit dans le cœur des Libournais.



5 au 7 août 30 ans de Fest'arts, fresque AMO

Du 3 au 7 août, le Festival international des arts de la rue "Fest'arts" a célébré ses 30 ans avec des festivités toujours réussies malgré la conjoncture. Évènement incontournable, fête populaire et intergénérationnelle, Fest'arts a gagné sa renommée dans le paysage culturel français et européen. Pour célébrer cet anniversaire, l'artiste street-art A-MO a réalisé une œuvre nommée « Migrations » sur le mur de la maison Graziana.



11 et 12 septembre Journée découverte de La Calinésie

Le nouveau centre aquatique, La Calinésie a accueilli de très nombreuses personnes le week-end du 11 septembre en proposant l'accès à tout l'établissement à tarif réduit. Une belle opération qui a permis à tous de découvrir ou redécouvrir ce complexe de 35 000 m² ouvert en juin 2021.

18 et 19 septembre French Man Triathlon

La 2^e édition de ce rendez-vous sportif a attiré un millier de participants aux Dagueys le week-end des 18 et 19 septembre, et notamment Bertrand Billard, double champion du monde de Triathlon. En constante évolution, cette manifestation sportive s'inscrit désormais pleinement dans le paysage libournais.



24 septembre L'Arbre à souhait

Au Parc de l'Épinette, la ville de Libourne s'est engagée un peu plus aux côtés de l'association France Alzheimer pour lutter contre la maladie d'Alzheimer. L'arbre à souhait qui sera planté à l'automne, a reçu vos pensées et souvenirs pour les personnes touchées par cette maladie. Libourne est "ville aidante Alzheimer" depuis 2020 et œuvre depuis de nombreuses années par le biais de son CCAS auprès des malades grâce à une équipe spécialisée.



1^{er} octobre Journée mondiale de la marche

À l'occasion de la journée mondiale de la marche, la ville de Libourne, labellisée Terre de jeux 2024 et Génération 2024, a souhaité associer ces deux symboles du sport. Trois classes des écoles de l'Épinette et de Marie Marvingt ont fabriqué des anneaux olympiques qui seront par la suite utilisés lors des manifestations sportives de la Ville en lien avec les Jeux Olympiques comme la semaine olympique en février ou la journée olympique le 23 juin.

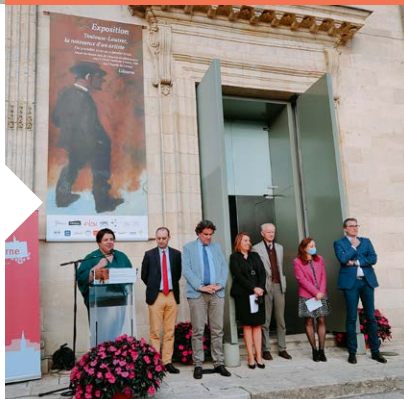


1^{er} au 31 octobre Octobre rose

Exposition, projection-débat, course solidaire, initiation sportive... jusqu'au 31 octobre, les animations en lien avec la sensibilisation au cancer du sein se sont multipliées à Libourne.

8 octobre Vernissage expo Toulouse-Lautrec

Le Musée Toulouse-Lautrec d'Albi a consenti un prêt exceptionnel de plus de cinquante œuvres majeures au Musée des Beaux-Arts de Libourne. Cette exposition met en lumière l'émergence de la vocation et du talent d'Henri de Toulouse-Lautrec (1864-1901) à travers les liens artistiques et amicaux qui l'unirent à celui qui fut tout à la fois son découvreur, son premier-maître, son ami, son mentor : le peintre libournais René Princeteau (1843-1914). Jusqu'au 9 janvier 2022 à la Chapelle du Carmel.



9 octobre Matinée d'accueil des nouveaux Libournais

Annulée l'année dernière en raison du contexte sanitaire, la matinée d'accueil des nouveaux Libournais s'est déroulée le samedi 9 octobre à l'hôtel de ville. Des parcours de la bastide organisés par l'office de tourisme ont mis en jambes les néo-libournais qui ont été accueillis ensuite par le Maire, les élus du conseil municipal et les services de la Ville autour d'un petit-déjeuner convivial.



LES INSTANTS LIBOURNAIS

RETROUVEZ-NOUS SUR LIBOURNE.FR ET SUR FACEBOOK

SOMMAIRE

LIBOURNE

MAGAZINE | L'OFFICIEL

L'ACTU (p.6-8)

La propreté de notre ville, l'affaire de tous ! |
L'accueil de la ville en amélioration continue |
Plateforme jeparticipe.libourne.fr | La Bastide en zone 30 |
Plan vélo, de nouveaux abris sécurisés à Libourne |
"Changeons les règles" - opération solidaire :
un distributeur de protections périodiques gratuites |
Un nouveau visage pour la place Joffre, végétale et reposante |
Création du verger partagé et pédagogique des Dagueys |
Moustiques : une lutte constante contre leur prolifération |
Dispositif "Petit Déj" dans les écoles !"

LIBOURNE, VILLE DU PÈRE NOËL (p.9)

Animations gratuites du 27 novembre au 31 décembre

STATIONNEMENT (p.10)

+ de 1000 places en centre-ville

L'ACTU DU PROJET URBAIN (p.11)

Libourne Cœur de bastide : ensemble rénovons notre cœur de ville

LE DOSSIER (p.12-15)

Le grand renouveau de la place Saint-Jean

POINT AVEC LE CESEM (p.17)

Aiguillon de la vie démocratique

C'EST VOTRE HISTOIRE : (p.18)

Vivre à Libourne en juin 1940

L'AGENDA (p.19)

LE CARNET (p.20)

VOS DÉMARCHES EN LIGNE (p.21)

L'EXPRESSION DES ÉLUS (p.22)



Magazine d'information de la Mairie de Libourne - Tirage : 16 000 exemplaires - Directeur de la publication : Philippe Buisson, Maire de Libourne
Rédactrice en chef : Priscilla Rivaud - Ont collaboré à ce numéro : Claire Bouchareissas, Corentin Serani, Maxime Coutelet, Carole Matthey,
Sophie Dussaussois - Photographes : Mairie de Libourne, Aurélien Marquot - Conception : Studio MALOD, Julien Ducamp - Mise en page &
impression : Laplante - 33700 Mérignac - Régie publicitaire : Baltazar Média.

Contacts utiles } MAIRIE

Contactez la mairie :

05 57 55 33 33

**42 place Abel Surchamp
33505 Libourne Cedex**

- Allô Libourne : 0800 899 932
- Etat civil : 05 57 55 33 36
- Espace Familles : 05 57 55 55 22
12, rue Paul Bert - 33500 Libourne
- Médiathèque Condorcet :
05 57 55 33 50
Place Récollets - 33500 Libourne
- Police Municipale : 05 57 55 33 49
Allées Robert Boulin - 33500 Libourne
- Centre Communal d'Action Sociale
(CCAS) : 05 57 55 33 70
146, rue du Président Doumer
33500 Libourne
- Maison des Associations :
05 57 55 33 55
47 Boulevard de Quinault - 33500 Libourne
- Office de Tourisme : 05 57 51 15 04
40, place Abel Surchamp - 33500 Libourne
- La Cali - Communauté d'Agglomération
du Libournais : 05 57 25 01 51
- Hôpital Robert Boulin :
05 57 55 34 34
112, rue Marne - 33500 Libourne

Stop Djihadisme - Prévenir la radicalisation :
0800 00 56 96

Une suggestion ?

Vous souhaitez nous faire part d'une
information ou suggestion concernant
le magazine, merci de nous écrire à :
Libourne Le mag,
42 place Abel Surchamp,
33505 Libourne Cedex



10-32-3010 / Certifié PEFC / Ce produit est issu de forêts gérées durablement et de sources contrôlées. / pefc-france.org





PROPRETÉ La propreté de notre ville, l'affaire de tous !

La propreté des rues de la ville est une priorité de l'action municipale depuis de nombreuses années. Ainsi, chaque matin et 7 jours/7, les 31 agents dédiés de la ville sont sur le terrain pour procéder au nettoyage de tous les quartiers de la ville. L'année dernière, c'est 1252 tonnes de déchets qui ont été ramassées par le personnel municipal (contre 1109 tonnes collectées en 2019). Rien que pour 2020, nos services ont enlevé plus de **50 000 poches** de nos rues en dehors des collectes du SMICVAL. 20 000 km de voirie sont balayés mécaniquement chaque année et 200 tonnes d'encombrants sont enlevés.

Face à ces chiffres, et considérant que la propreté est due aux habitants, la municipalité mobilise des moyens considérables pour garantir la salubrité de ses rues. Malgré tout, l'objectif d'une propreté optimum ne pourra être atteint sans une mobilisation de tous.



Ancienne campagne de communication

PAS DE QUARTIER POUR LES DÉCHETS, PAS DE DÉCHETS DANS LES QUARTIERS !
SAMEDI 27 NOVEMBRE - À 10H
ACTION COLLECTIVE ET CITOYENNE DE RAMASSAGE DES DÉCHETS DANS NOTRE VILLE
 Pour participer et choisir dans quel quartier vous souhaitez contribuer à la propreté de la ville, rendez-vous sur jeparticipe.libourne.fr
 Rassemblement des équipes et pose de sacs à déchets à 11h45 au Parc de l'ÉpINETTE, suivi d'un pot de l'amitié.

Opération "Pas de quartier pour les déchets, pas de déchets dans les quartiers !"

Née au cœur des quartiers, sur proposition d'un conseiller de quartier, l'action « **Pas de quartiers pour les déchets, pas de déchets dans les quartiers !** » aura lieu le **samedi 27 novembre prochain à partir de 10h**.

Cette action collective et citoyenne invite tous les administrés à se regrouper autour des élus et des agents municipaux pour participer au ramassage de déchets et ainsi contribuer à la propreté de notre ville. L'opération

s'inscrit dans la « Semaine Européenne de la Réduction des Déchets » qui aura lieu du 20 au 28 novembre, pilotée par l'ADEME et relayée sur notre territoire par le SMICVAL. *Matériel fourni : gants, pinces, sacs poubelles...*

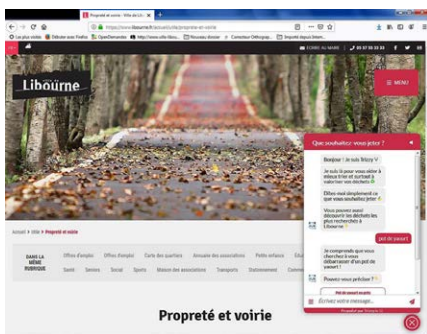
Vous souhaitez participer à cette opération ? Rendez-vous sur jeparticipe.libourne.fr pour sélectionner l'un des 5 quartiers.

Inscriptions en ligne sur <https://jeparticipe.libourne.fr/> ou en scannant le QR code.



Signalez un problème sur la voie publique avec TellMyCity

- **Signalez, localisez, décrivez** tout incident sur la voie publique
- **Accédez à tous les signalements** effectués et suivez leur état d'avancement
- **215 signalements traités** de janvier à septembre 2021 contre 346 en 2020



Le saviez-vous ?

Depuis 2 ans, un petit panda du nom de Trizzy accompagne les libournaise sur le site de la Ville et sur l'application Libourne dans ma poche dans le tri de leurs déchets. Ce chatbot ou assistant virtuel, installé sur le site de la ville et sur l'appli Libourne dans ma poche répond à toutes vos questions et vous guide dans la gestion de vos déchets. Vous ne savez pas dans quelle poubelle jeter vos pots de yaourt ? Trizzy vous répond mais vous donne également des astuces et conseils pour réduire vos déchets et faire des économies en vous proposant des tutos pour fabriquer par exemple votre propre lessive. Libourne est la première collectivité à avoir mis en place Trizzy sur son application mobile grâce à une collaboration avec la société Orange.



Rappel ramassage des encombrants :

Le ramassage des encombrants est gratuit et s'effectue par quartier à date fixe, la 1^{ère} semaine entière de chaque mois. Attention, les ramassages se font uniquement sur demande auprès du **Centre Technique Municipal au 05 57 55 33 60** ou en faisant une demande en ligne au plus tard une semaine avant la date de la semaine gratuite. Pour tout encombrant qui n'aura pas fait l'objet d'une demande préalable, la collecte ne sera pas effectuée et pourrait entraîner une verbalisation par la Police de Propreté. Les déchets doivent être déposés devant le domicile la veille du ramassage, à partir de 19h30 en veillant à respecter les consignes et à ne pas empêcher la libre circulation des piétons.

Retrouvez sur www.libourne.fr la liste des déchets acceptés. En dehors des jours annoncés, indiqués sur le site internet de la ville, il existe un service payant à la demande, facturé **65€** par le Trésor Public. Si une infraction est constatée une amende forfaitaire de **35€** sera appliquée, à laquelle s'ajoute le montant suivant : **65€** (1 véhicule + 1 agent) / **117€** (1 véhicule plateau + 2 agents) / **257€** (1 véhicule plateau avec système de levage + 2 agents).

Ainsi, en 2020 ce sont environ **40 tonnes d'encombrants** qui ont été ramassées gratuitement par le service.

Opérations rues propres

Depuis quelques années, les services des espaces verts, propreté et voirie, mènent des opérations « rues propres », une fois par mois dans un secteur précis et défini de notre ville. Une journée entière consacrée au nettoyage du quartier, élagage, désherbage, nettoyage Avant chaque passage des équipes, un flyer est distribué dans les boîtes aux lettres des riverains pour faciliter l'accès aux trottoirs, caniveaux ...



Ancienne campagne de communication

ENQUÊTE

L'accueil de la Ville en amélioration continue

La Ville a obtenu, en mars 2021, la Certification "Qualivilles" pour la qualité de son accueil, ou plutôt de ses accueils puisque sont concernés : l'accueil général de l'Hôtel de Ville, les accueils des services de l'Etat-Civil et des Affaires Générales-Elections en charge notamment de la gestion des titres d'identité, régulièrement certifiés depuis février 2014, la Médiathèque depuis mars 2016 et les accueils général et social du Centre Communal d'Action Sociale depuis mars 2017.

Dans le cadre de cette démarche d'amélioration continue, conscients de l'importance de vos appréciations, ils ont à cœur de recueillir vos avis à travers la réalisation d'enquêtes de satisfaction et la mise à disposition, sur tous les sites, de fiches de réclamation-suggestion-satisfaction.

Plateforme jeparticipe.libourne.fr

La ville de Libourne poursuit son développement en matière de démocratie participative avec l'objectif d'être toujours plus proche de ses administrés. La plateforme participative « jeparticipe.libourne.fr » vous offre la possibilité d'exprimer vos idées, de nous faire parvenir vos suggestions, et ainsi d'être acteur de la vie libournaise.

Vous souhaitez donner votre avis sur un projet, proposer des actions collectives, une interpellation citoyenne, lancer un appel à bénévoles, ou proposer des projets pour le budget participatif? **RDV sur <https://jeparticipe.libourne.fr>**

Une simple inscription et vous aurez accès à toutes les consultations en cours (lieux à arborer dans votre ville, mise en place de la zone 30, valorisation du patrimoine libournaise, etc.).



ZONE APAISÉE

La Bastide en zone 30

Afin de favoriser la cohabitation de tous les usagers de la voirie, la Ville limite la vitesse de circulation à 30km/h dans sa bastide, et instaure un double sens cyclable dans certaines rues. Une règle primordiale de sécurité dans cette nouvelle zone apaisée : tous les croisements sont désormais des priorités à droite !

Adoptez les bons gestes de circulation :

Pour les cyclistes

Dans les deux situations, ne circulez pas sur les trottoirs (sauf les enfants de moins de 8 ans).

Sens de circulation classique

- Maintenez un écart pour ne pas vous faire surprendre par l'ouverture de portières de voitures.

Double sens cyclable

- Soyez vigilants à la priorité à droite
- N'hésitez pas à donner un coup de sonnette pour signaler votre présence et préférez céder le passage plutôt que de risquer l'accrochage dans les rues étroites
- Soyez vigilants aux sorties de garages.



Pour les piétons

- Avant de traverser, n'oubliez pas que les cyclistes circulent dans les deux sens et qu'ils ne font pas beaucoup de bruit.

Pour les automobilistes

- Avant de traverser ou de vous engager, pensez à regarder si un cycliste remonte la rue
- Soyez vigilant quand vous ouvrez votre portière ou lorsque vous quittez votre stationnement
- Anticipez le croisement avec un cycliste en modérant votre vitesse.

ABRIS VÉLOS

Le plan vélo poursuit sa route, avec l'installation de 14 abris à vélos sécurisés !

Vous possédez un vélo, mais ne disposez pas d'un garage personnel ou d'un espace suffisant pour le stocker à votre domicile ? Afin de favoriser les mobilités douces, tout en évitant l'encombrement des voies publiques, la Ville de Libourne propose un tout nouveau service à ses administrés : le garage à vélos pour tous !

En supplément du dispositif Lib'Cycle, vélos en libre-service, les libournais pourront désormais stationner leur vélo personnel près de chez eux en toute sérénité, grâce à l'installation de 14 abris à vélos sécurisés.

Comment accéder aux abris à vélos ?

Pour en bénéficier, rien de plus facile : rendez-vous à partir du **1^{er} décembre** auprès de la Police Municipale (45 allées Robert Boulin) pour y remplir et signer votre contrat de location. Les justificatifs

suivants sont demandés : pièce d'identité, justificatif de domicile, attestation d'assurance responsabilité civile. Une clé vous sera alors remise, pour accéder librement à votre abri sécurisé, dans la limite de deux emplacements par foyer et pour une durée d'un an. **Tarif : 25€/an.**

Retrouvez les emplacements des abris sur www.libourne.fr



SOLIDARITÉ

« Changeons les règles ! » : un distributeur de protections périodiques gratuites

Le Centre Communal d'Action Sociale (CCAS) de Libourne s'associe à "Marguerite & Cie" pour mettre à disposition un distributeur de protections périodiques en libre accès dans ses locaux.

La précarité menstruelle, un enjeu de santé publique et de solidarité

Selon un sondage IFOP de 2019, plus d'une femme française sur trois ne change pas suffisamment de protections ou utilise des moyens de fortune. La précarité menstruelle a été mise en lumière avec le lancement par le gouvernement de distributions de protections périodiques sur les campus.

Sensibles à cette initiative, Philippe Buisson, Maire de Libourne, Sandy Chauveau, adjointe déléguée à l'action sociale, aux

solidarités et à la ville inclusive, et Laurence Garreau, conseillère municipale déléguée à la lecture publique, à la vie associative, à l'éducation populaire et à l'égalité femme-homme ont saisi l'occasion de décliner cette action au niveau local.

Un partenariat éthique et écologique

Le distributeur « Changeons les règles » est en place depuis mi-septembre au CCAS et propose gratuitement serviettes hygiéniques et tampons. Installé à l'accueil, il contient 100 serviettes et 200 tampons de la marque Natracare, spécialisée dans les produits naturels et biologiques. 100% bio et fabriqués entièrement en France par des entreprises écoresponsables, les protections Natracare sont durables, biodégradables et sans matière plastique.



VÉGÉTALISATION

Un nouveau visage pour la place Joffre, végétale et reposante

Depuis le début de l'année 2021, la place Joffre fait l'objet d'un réaménagement complet. Ce lieu central de la ville, est totalement repensé et réinventé pour que les Libournais se réapproprient l'espace. Les travaux de mise en séparatif et de redimensionnement du réseau d'assainissement permettant de supprimer tout rejet direct en milieu naturel sont sur le point de se terminer.

À compter de janvier 2022, place à l'aménagement paysager. Ces travaux, qui dureront environ 1 an, finaliseront l'aménagement en proposant un nouvel espace à vivre ouvert aux piétons, aux cyclistes et aux automobilistes, abritant un arboretum.

Notre nouvelle place Joffre proposera un nouvel éclairage Leds doté d'un système de détection pour réduire l'impact lumineux

et préserver la faune et la biodiversité, un mobilier urbain interactif, sensoriel et ludique (jeux musicaux) favorisant la convivialité, de revêtements variés et adaptés aux circulations douces (piétons, cyclistes et skateurs), des pistes cyclables bidirectionnelles intégrées au cœur de la place, 2 modules de skate, une circulation apaisée par la mise en place d'une zone 30, un boulodrome, 2 aires de jeux naturelles (3/6 ans et 6/12 ans), une fontaine lumineuse dite sèche, mais aussi la rénovation complète du Kiosque central, tout en maintenant les places de stationnement.

Travaux prévus de janvier 2022 à janvier 2023.



PLAN ARBRES

Création du verger partagé et pédagogique des Dagueys

Dans le cadre du Plan Arbres, la ville de Libourne poursuit son engagement écologique en procédant ce mois de novembre à la création du verger partagé des Dagueys. Ce verger composé de 45 arbres et bosquets fruitiers se veut également pédagogique en proposant tous les types de fruits, à coques (fruits secs), à noyaux et à pépins. Les Libournais profiteront ainsi à la belle saison de cerises, prunes, brugnons, abricots, pêches, pommes, poires, figues, nêfles, coings, châtaignes, marrons, noix, noisettes et amandes. Une nouveauté qui agrémentera une visite à la Ferme de la Barbanne ou une balade autour du lac.

PRÉVENTION

Moustiques : une lutte constante contre leur prolifération

La ville de Libourne, comme de nombreuses communes dans la région, fait face depuis plusieurs années à l'accroissement de la présence de moustiques tigres.

Un plan anti-moustiques a été déployé par la municipalité avec l'application, plusieurs fois par an, de traitements de prévention et l'achat, cet été, de bornes anti-moustiques.

42 bornes ont été installées, selon des lieux prédéfinis par un biologiste, permettant ainsi sur les trois premiers mois d'activité de capturer plus de 75 000 moustiques. Des aides à l'achat de piège à moustiques sont proposées aux habitants de la ville, rendez vous sur www.libourne.fr.

ÉGALITÉ

Dispositif "Petit Déj" dans les Écoles !"

Proposé par l'Éducation Nationale et mis en place par les services de la mairie de Libourne, ce dispositif est expérimenté dans les écoles maternelles et élémentaires du Sud et Marie Marvingt.

Composé d'un laitage, d'un fruit (ou compote à boire) et de pain frais et bio tranché, ce petit-déjeuner est servi sur le temps périscolaire pour ceux qui y sont inscrits et sur le temps d'accueil à l'école pour tous. Ce dispositif est en phase expérimentale sur les 4 écoles sus-citées. À l'issue du test, le retour d'expérience permettra de généraliser ou d'apporter des ajustements à ce dispositif inédit.





Libourne, Ville du Père Noël

Animations gratuites
du 27 novembre au 31 décembre



En cette fin d'année 2021, nous avons tous besoin de féerie, de fraîcheur, de bonne humeur et d'innocence. C'est pourquoi la ville de Libourne et ses partenaires ont décidé d'offrir aux Libournaises et Libournais de multiples animations, entièrement gratuites pendant 1 mois complet.

Du samedi 27 novembre au vendredi 31 décembre, petits et grands pourront de nouveau déambuler dans le centre-ville pour se divertir et profiter de la magie de Noël.

Pour l'occasion, **une patinoire de glace naturelle** fera son grand retour sur l'**Esplanade François Mitterrand**. Plus grande que les années précédentes, elle offrira une surface de près de 3000m² de glisse. Un espace central sera dédié aux plus petits. La patinoire sera ouverte tous les jours, excepté le 25 décembre, de 10h à 12h30 et de 14h à 19h (pendant les vacances scolaires). Avant les vacances elle sera ouverte de 14h à 19h les lundis, mardis, jeudis et vendredis et de 10h à 12h30 puis de 14h à 19h les mercredis, samedis et dimanches. Fermeture exceptionnelle à 17h les 24 et 31 décembre. Deux soirées nocturnes sont programmées : le vendredi 17 décembre pour la journée internationale du pull de Noël et le jeudi 30 décembre spécial pré-nouvel an, sortez vos plus beaux accessoires !



Un magnifique carrousel en bois sera installé sur la **place Decazes**, cette fois encore, plus grand, plus lumineux, proposant un étage. Entièrement gratuit, le manège sera ouvert aux mêmes horaires que la patinoire située tout près.

Une nouveauté cette année, pas loin du carrousel géant, la Ville met en place un **espace photos/selfies** pour tous. Décors de Noël, photobooth, sujets illuminés, ... tout pour vous plonger au cœur des festivités.

De l'autre côté de la rue Gambetta, sur la **place Abel Surchamp**, l'**association des commerçants "Les Vitrines Libournaises"**, vous invite cette année à profiter d'un **marché de Noël gourmand et artisanal** du 27 novembre au 31 décembre également.

Émerveillez-vous devant le **mapping, spectacle sons et lumières** projeté sur la façade de l'Hôtel de Ville. Tous les soirs du 10 décembre au 24 décembre. Quatre diffusions chaque soir, 18h30, 19h, 19h30 et 20h sauf le 24/12 : uniquement 18h30 et 19h.

Entre les deux places centrales, rendez-vous dans la traditionnelle **Maison du Père Noël** située cette année au **n°40 de la rue Montesquieu**. Elle sera ouverte tous les jours du 27 novembre au 24 décembre pour proposer aux enfants de nombreux ateliers et animations en partenariat avec les associations libournaises. Ateliers "Do It Yourself", chants de

Noël en italien, contes théâtralisés, initiations salsa, disco, danses urbaines, zumba, percussions, ateliers d'écriture ... retrouvez très prochainement le programme détaillé sur le site internet de la ville. L'association la Grande Ourse, proposera aux enfants au sein de la maison un Noël inversé. Les enfants pourront déposer des cadeaux (jouets en bon état) qui seront redistribués aux associations solidaires.



Déambulations féeriques

Pour parfaire la magie de cette période, l'association " Les Vitrines Libournaises " et la ville animeront le centre-ville par des déambulations tous les week-ends jusqu'au 19 décembre.

Au programme :

- **Samedi 27 novembre :**
« La parade amoureuse » de la compagnie Remue-Ménage
- **Dimanche 28 novembre :**
« La locomotive de Noël » par la compagnie Loco Live ainsi qu'un véritable Gospel de Noël assuré par Crystal Voices
- **Samedi 4 décembre :**
« Les animaux fantastiques » par la compagnie Elixir
- **Dimanche 5 décembre :**
Gospel de Noël par Crystal Voices + La Parade enchantée de Noël de l'association Troubadours
- **Samedi 11 décembre :**
"La véritable histoire du Père Noël" par la compagnie Magic Meeting
- **Dimanche 12 décembre :**
Gospel de Noël par Crystal Voices + La parade enchantée de Noël de l'association Troubadours
- **Samedi 18 décembre :**
« Le Rêve de Neige » par la compagnie Elixir
- **Dimanche 19 décembre :**
La parade enchantée de Noël de l'association Troubadours

Et pour continuer la balade en ville, le **jeu de piste des lutins du Père Noël** vous dévoilera tous les secrets des traditions de Noël dans le monde entier. 19 portes cachées au centre-ville, 19 énigmes à déchiffrer en langue des lutins.

Les associations des commerçants, Les Vitrines Libournaises et l'association de la rue Jules Ferry, proposeront à leurs clients des jeux concours spécial Noël.

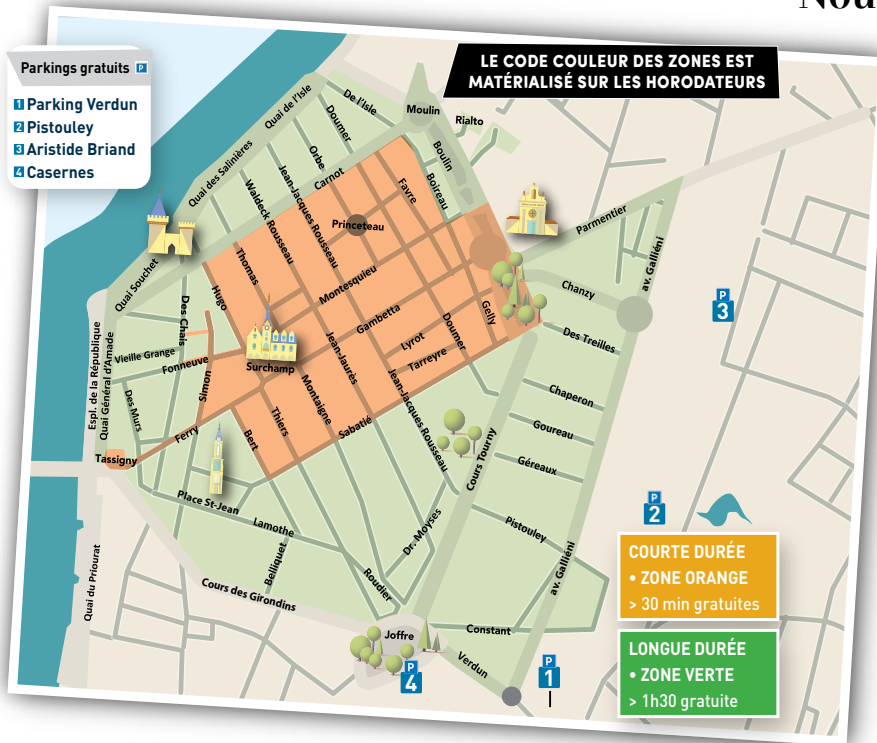
Mais la magie de Noël n'est rien sans les décorations lumineuses réputées de Libourne ... 2000 mètres linéaires de guirlandes Led, 250 décors lumineux, un nouveau ciel rue Gambetta pour mettre en lumière la ville du Père Noël.

Programme détaillé sur www.libourne.fr



Stationnement : + de 1000 places en centre-ville

Nouveaux tarifs applicables
au 1^{er} décembre 2021!



ZONE VERTE	
DURÉE	TARIFS
30 minutes	gratuit
1 heure	1 fois/jour
1h30	sinon
1h40	
1h50	1,20€
2h	1,70€
3h	2,40€
4h	2,70€
5h	3,00€
6h	3,30€
7h	3,40€
8h	3,50€
8h10	12€
8h20	30€
Forfait Post Stationnement	30€

ZONE ORANGE : CŒUR DE BASTIDE	
DURÉE	TARIFS
30 minutes	gratuit 1 fois/jour sinon 0,50€
1 heure	1,00€
1h30	2,00€
1h40	2,30€
1h50	2,60€
2h	3,10€
2h10	12€
2h20	30€
Forfait Post Stationnement	30€

Tarifs Abonnements

VALABLES UNIQUEMENT EN ZONE VERTE

HORS LIBOURNAIS		LIBOURNAIS*	
DURÉE	Tarifs	DURÉE	Tarifs
Hebdomadaire	9€	1 jour	1,20€
Mensuel	33€	2 jours	2,40€
Paiement directement à l'horodateur***		1 semaine	5,50€
Trimestriel	84€	1 mois	21€
Paiement directement à l'horodateur***		3 mois	52€
Semestriel	157€	6 mois	83€
Annuel	252€ **	1 an	156€ **

* Est considéré comme Libournais tout habitant de la commune de Libourne.
** Possibilité de mensualisation.
*** Après enregistrement auprès de la Police municipale.

VALABLES SUR LES 2 ZONES

DÉMÉNAGEMENTS ET ARTISANS	
DURÉE	Tarifs 2021
1/journée matin	2,40€
3 heures	3,00€
1 journée	3,50€

Les tarifs ne sont pas divisibles par heure.

+ DE RENSEIGNEMENTS

Police Municipale
45 Allées Robert Boulin - 33500 Libourne
05 57 55 33 49 / 05 57 55 55 21
stationnement@libourne.fr /
police-municipale@libourne.fr

3 FAÇONS DE RÉGLER SON STATIONNEMENT

STATIONNEMENT IMMÉDIAT

PAIEMENT À L'HORODATEUR DE LA ZONE

*ATTENTION !

- Stationnement en ZONE VERTE = paiement à l'horodateur marqué d'un "P" vert
 - Stationnement en ZONE ORANGE = paiement à l'horodateur marqué d'un "P" orange
- Un panneau indique la zone de stationnement à chaque entrée de rue

- Mémorisez votre numéro d'immatriculation
 - Appuyer sur la touche de démarrage du clavier ou sur n'importe quelle touche pour activer l'écran
 - Choisir 1 pour payer le stationnement ou 2 pour obtenir les informations Ville
 - Saisir votre numéro d'immatriculation et valider avec
- Appuyer sur 1 pour acheter un ticket horaire (les minutes gratuites sont incluses)

Pour bénéficier du temps de gratuité,
RDV à l'horodateur ou sur une des applications.

Applications mobiles

flowbird.

easypark
Parking future. Made easy.

RÉGLEZ À TOUT MOMENT ET EN TOUTES CIRCONSTANCES !

- Téléchargez les applications gratuitement sur votre smartphone ou rdv sur les sites www.flowbird.fr et www.easypark.fr
- Créez votre compte personnel
- Saisissez votre n° d'immatriculation
- Choisissez sur la carte l'horodateur le + proche
- Sélectionnez la durée de stationnement et procédez au paiement

ABONNEMENTS EN LIGNE

Programmez votre stationnement à l'avance en vous abonnant en ligne sur libourne.e-habitants.com, également accessible sur le site de la ville www.libourne.fr



Le grand renouveau de la place Saint-Jean

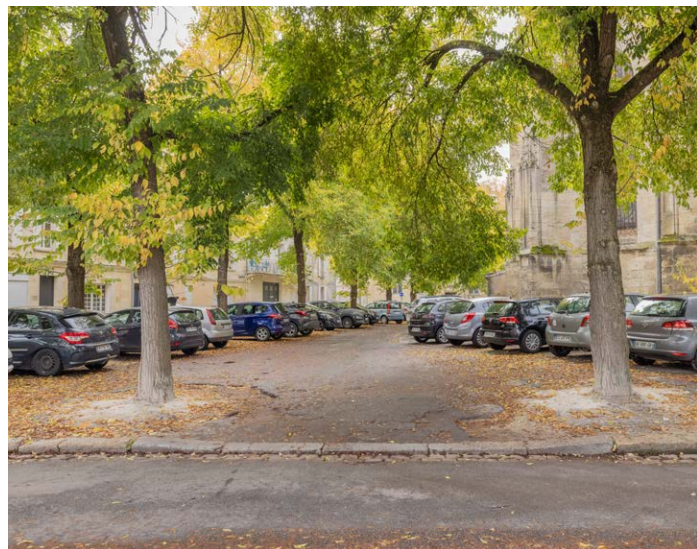
Berceau de Libourne, la place Saint-Jean témoigne de l'existence de la ville depuis vingt siècles. Ce lieu central entame aujourd'hui une mue complète et ambitieuse. Si la municipalité souhaite rénover l'église – joyau patrimonial de la bastide –, elle entend aussi remplacer les réseaux d'assainissement et repenser l'ensemble de la place, pour en faire un véritable lieu de vie.

Le chantier est pharaonique : il a pour ambition de rénover à la fois les réseaux, la voirie, les paysages et l'église. Ces travaux inédits, lancés dès le début de l'année prochaine, représentent le budget d'une année de dépenses d'investissement pour la Ville, soit environ 13 millions d'euros HT. Pour le mener à bien, la municipalité s'est entourée d'entreprises spécialisées et de quatre maîtres d'œuvre. Fort d'un savoir-faire reconnu – il travaille notamment sur la rénovation de la collégiale de Saint-Émilion –, Denis Dodeman est un architecte du Patrimoine. Il a été mobilisé avec son équipe « Architecture Patrimoine et Paysage » pour la restauration. Il fait également partie de l'équipe en charge de l'aménagement de la place, composée également du Cabinet "Villes et Paysages", de l'agence "Quartiers lumières" spécialistes en éclairage et du bureau d'étude EGIS. Le cabinet Merlin mènera dès l'an prochain les travaux d'assainissement. Le cabinet Picok a, quant à lui, la charge d'orchestrer les concertations avec les riverains et les habitants dès cette fin d'année. Une synthèse des idées et des besoins sera réalisée au début 2022.

Améliorer le cadre de vie

Engagée dans un programme ambitieux pour revitaliser le centre-ville, Libourne affiche ici une triple volonté : celle d'améliorer le cadre de vie des habitants, de renforcer l'attractivité de la bastide et de réaffirmer la dimension patrimoniale du site. Ce vaste projet s'inscrit d'ailleurs dans le cadre de la démarche d'obtention du label « Ville d'Art et d'Histoire » engagée par la collectivité.

Aujourd'hui, les enjeux sont importants car la place est abîmée. Les pieds des arbres souffrent du stationnement des véhicules. Les revêtements de la voirie sont usés et le mobilier urbain est insuffisant : la place manque notamment de bancs. Face à ce constat, la mairie envisage de créer un large parvis devant l'église, pour faciliter les échanges et les rencontres entre les riverains. Les dix-neuf ormes de la place seront conservés et un aménagement paysager sera proposé pour renforcer les îlots de fraîcheur. De nouveaux espaces piétonniers devraient également voir le jour et le stationnement sera réorganisé.



Remplacer les anciens réseaux

Mais avant de revoir les aménagements de surface, la municipalité engage la réfection des réseaux d'assainissement. Dans la bastide, ils datent d'environ 150 ans. 240 mètres sont en pierre et 150 mètres en béton. Ces travaux souterrains commenceront en février 2022 et devraient durer neuf mois (par phases), entre les rues Simon, Lamothe et devant le lycée Montesquieu. Les nouveaux réseaux seront réalisés dans des matériaux contemporains. Le diamètre des conduits sera adapté aux pluies de référence actuelles, pour éviter tout risque d'inondation.



L'église, écrin de la Sainte-Épine

Fin 2019, la municipalité constate l'état dégradé du clocher et le risque de chute imminente de la flèche. Une intervention d'urgence permet dans un premier temps de sécuriser les abords de l'église. Une couverture temporaire est alors réalisée, en préambule à des travaux de réfection complets du clocher et de son remontage. Mais pour cette église, inscrite au titre des Monuments historiques et écrin de la Sainte-Épine, l'ambition de la Ville est aussi de la mettre en valeur. Le secteur paroissial et l'association des « Amis de Saint-Jean » sont fortement associés et impliqués dans ces travaux, aux côtés de la municipalité. À l'intérieur, une étude de consultation de maîtrise d'œuvre va être lancée pour définir les besoins de remise en état de l'édifice : nettoyage des murs et des voûtes, peintures des chapelles, sol... Un chauffage et un éclairage plus appropriés feront partie des points clés. À l'extérieur, les pierres abîmées seront remplacées, les vitraux nettoyés, les pinacles et les créneaux restaurés. Les travaux devraient également permettre de résoudre les problèmes d'humidité.

« La place Saint-Jean doit retrouver sa fraîcheur »

« La problématique de la flèche a accéléré la réflexion de la municipalité sur la réfection de l'église et plus généralement de la place. Ce chantier est un des gros investissements budgétaires du mandat. La place Saint-Jean est au cœur de l'histoire de Libourne, un témoin de l'existence de notre ville depuis 20 siècles. Mais aujourd'hui, la place n'est plus qu'un lieu de passage et nous souhaitons qu'elle devienne un lieu de vie, plus agréable pour l'ensemble des habitants. Comme l'église est inscrite au titre des Monuments historiques, tous les travaux sont soumis à l'autorisation de la Direction régionale des affaires culturelles. Pour la place, nous organisons une vaste concertation auprès des Libournaises et des Libournais et recueillons leurs besoins, leurs idées, leurs envies, afin que ce cœur historique ancien retrouve sa fraîcheur et son attractivité. »

Christophe-Luc Robin, adjoint en charge de la culture, du patrimoine, des archives, des anciens combattants et de la Mémoire.

Jean-Philippe Le Gal, adjoint délégué au projet urbain "Libourne 2025".

« Aménager un endroit dont nous serons fiers !

« La restauration de la place Saint-Jean s'inscrit dans le projet urbain « Libourne 2025 ». Sur le précédent mandat, nous avons réaménagé les quais – pour reconnecter Libourne à son fleuve et à son histoire viticole – puis le quartier semi-piéton du centre-ville. Bien évidemment, nous continuons sur cette lancée. Pour la place Saint-Jean, la volonté de la Ville est encore une fois de reconnecter Libourne à son histoire. Ce nouvel aménagement doit révéler notre patrimoine, mais aussi apporter une fraîcheur indispensable dans une ville de pierre, avec la présence de la végétation. Nous souhaitons co-construire ce projet avec tous les habitants, pour offrir aux usagers de la place : les lycéens, les professionnels, les membres des associations, les passants... un endroit dont nous serons fiers et dans lequel il fera bon vivre. »





Le saviez-vous ?

La place de l'église Saint-Jean Baptiste est le berceau de Libourne. C'est ici que se situait l'ancien bourg médiéval de Fozera et avant lui, un probable sanctuaire. Aujourd'hui, avec son lycée, ses cabinets médicaux, son lieu de culte et le Foyer de la Miséricorde, cette place est devenue le centre du quartier nord-ouest de la bastide contemporaine. Le réaménagement porte sur 5 700 m².

La Sainte-Épine, cadeau de Charlemagne

Peu de villes peuvent se vanter de posséder une véritable épine de la couronne du Christ. Elle aurait été offerte par Charlemagne aux autorités de Condatis, la future Libourne. À l'époque, une telle relique avait une très grande puissance politique. Aujourd'hui, la Sainte-Épine est préservée dans un système sécurisé et visible par tous à l'église Saint-Jean-Baptiste.



Le calendrier prévisionnel des travaux

2022 : Rénovation du réseau d'assainissement de la place Saint-Jean.

2022-2023 : Réfection du clocher et de la flèche.

2023 : Aménagement urbain des abords de la place Saint-Jean.

2023-2024 : Réfection des façades de l'église.

Des vestiges archéologiques

Avant de lancer les travaux, la municipalité a fait établir un diagnostic archéologique par l'INRAP, sous contrôle de la DRAC. Réalisé en 2020, le diagnostic atteste de la présence d'un cimetière autour de l'église, plus grand que la place actuelle.



Participez !

Chargé par la municipalité de mener une vaste concertation avec les riverains et les habitants, le cabinet Picok organise plusieurs ateliers et réunions cette fin d'année. Une première phase concerne les usagers directs de la place avec la paroisse de l'Église, le foyer de la Miséricorde et le lycée Montesquieu ainsi que les riverains. Toutes les propositions et les échanges seront collectés pour nourrir la deuxième phase de la concertation, adressée à l'ensemble des Libournais, avec l'organisation d'une réunion publique le samedi 29 janvier 2022. Par ailleurs, des ateliers spécifiques seront menés par l'ensemble des cabinets de professions libérales, très présents sur la place Saint-Jean.

Pour recueillir les avis des Libournaises et des Libournais sur ce projet, un questionnaire est mis en ligne sur la plateforme jeparticipe.libourne.fr ; du **8 novembre au 8 décembre 2021**. Une version papier est également disponible à l'accueil de la mairie. La synthèse des concertations devrait être finalisée au premier trimestre 2022.



Le budget

Rénovation extérieure de l'église : **6 M €** Aménagement de la place : **1,5 M €**
Rénovation intérieure de l'église : **4 M €** Travaux d'assainissement : **1,5 M €**

**DU 8 NOVEMBRE
AU 8 DÉCEMBRE 2021**

**CONCERTATION EN LIGNE
AMÉNAGEMENT DE
LA PLACE SAINT JEAN**



JEPARTICIPE.LIBOURNE.FR





LE CESEM, AIGUILLON DE LA VIE DÉMOCRATIQUE

Composé de Libournaises et de Libournais de tous les âges et de tous les quartiers, le Conseil économique social et environnemental municipal, ou CESEM, a pris ses fonctions le 23 janvier 2020. Cette jeune instance de démocratie participative s'apprête à souffler sa première bougie. Et donne un nouvel élan au « bien vivre » ensemble.

« Nous sommes partis de rien. En huit mois, il a fallu tout mettre en place : écrire nos règlements intérieurs, créer les commissions, trouver nos méthodes de travail. Nous avons travaillé d'arrache-pied et en visio ! Notre première réunion en présentiel n'a eu lieu qu'en septembre dernier », confesse Rodolphe Guyot, président du CESEM.

Impactés par la crise sanitaire, les débuts du nouveau Conseil économique social et environnemental municipal, n'ont pas été faciles. Mais aujourd'hui l'instance est bien en place et compte bien faire entendre sa voix sur tous les grands projets de la cité.

« Nous sommes 35 personnes, issues de différents quartiers ou de la vie associative. Certains sont jeunes, d'autres pas. Nos avis et nos sensibilités politiques sont différents mais nous sommes tous animés d'une même envie : celle de participer à l'avenir de Libourne », assure Rodolphe Guyot.

Installé dans ses fonctions le 23 janvier dernier, le CESEM peut être saisi par le maire, s'autosaisir ou être saisi par 250 habitants de Libourne, via la saisine citoyenne. L'instance est organisée autour de quatre commissions permanentes – finances municipales, relations intercommunales, reconversion des Casernes, grands projets de Libourne – et de trois commissions ponctuelles, avec une attention particulière sur les impacts écologiques. Sa mission ? Émettre des avis structurants sur la vie de la cité, dans les champs économiques, environnementaux et sociaux.

« Pendant la crise, certains sont sortis des radars »

« Cette année, nous avons notamment travaillé sur la gestion de la crise sanitaire. Le rapport que nous avons rendu autour des aides allouées par

la municipalité aux commerçants et aux associations est plutôt positif. Mais nous avons constaté que, malgré les cellules psychologiques mises en place et les numéros d'urgence, certaines personnes sont sorties des radars. Pointer ce qui n'a pas fonctionné nous permettra d'être plus efficaces pour mieux anticiper l'avenir », analyse Rodolphe Guyot.

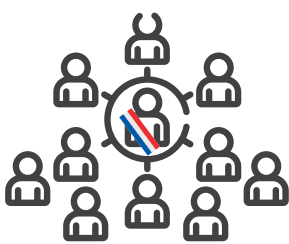
Enjeu de taille, l'environnement occupe une place centrale dans les ordres du jour du CESEM. Une commission « Zéro déchet » lors des grandes manifestations de Libourne a ainsi été initiée. L'instance réfléchit également à la valorisation des terrains municipaux, notamment dans la plaine de Condat. L'objectif serait à terme d'y créer des terres de maraîchage pour réduire l'écart entre producteurs et consommateurs.

Un travail de terrain

Pour alimenter leur réflexion, les membres du CESEM mènent un travail de terrain, auditionnent les agents de la Ville ou d'autres communes, mais aussi des associatifs ou des entrepreneurs, avant d'émettre un avis. Celui-ci doit ensuite être voté en réunion, avant d'arriver sur le bureau du premier édile.

« Nous ne sommes pas là pour donner un blanc-seing à la municipalité, mais pour alimenter le débat public », précise Rodolphe Guyot. Le président en est convaincu : le CESEM est un aiguillon de la vie démocratique locale. Pour l'an prochain, les pistes de travail ne manquent pas. Le CESEM pourrait réfléchir aux notions de tranquillité ou de mutation urbaine. Autant de sujets passionnants, qui concernent tous les habitants.

LE CESEM : une instance de 35 membres



10 Libournais sont nommés par le maire



10 Libournais sont tirés au sort sur les listes électorales



15 Libournais ont fait acte de candidature spontanée

} Pour participer

Les habitants peuvent soumettre un sujet de réflexion via la saisine citoyenne. Le projet doit entrer dans les compétences de la municipalité et réunir 250 signatures. Le CESEM se réserve la décision de s'en saisir ou pas. Les citoyens peuvent aussi écrire sur le mail du CESEM pour envoyer leurs idées : presidentcesem@libourne.fr

+ d'infos sur www.libourne.fr

Vivre à Libourne en juin 1940

L'Université et l'Institut d'Études Politiques de Bordeaux organisaient le 17 juin 2021 (avec un an de décalage en raison de la situation sanitaire) un colloque pour commémorer les quatre-vingts ans de « Bordeaux en juin 40 ». Mais dans ce colloque consacré à Bordeaux, une étude sur l'évènement dans le reste de la Gironde a été confiée à Christophe-Luc ROBIN, docteur en histoire, adjoint au maire délégué à la Culture et au Patrimoine et président honoraire de la Société historique et archéologique de Libourne. Libourne Magazine l'a donc interrogé sur Libourne en 1940.

Pouvez-vous nous rappeler la situation du pays d'abord ?

C.-L. R. : Rappelons que le 10 mai 1940, l'attaque allemande a bousculé les alliés franco-britanniques. L'évacuation réussie, entre le 26 mai et le 4 juin, de 300.000 soldats alliés acculés dans la poche de Dunkerque ne suffit pas à masquer le désastre. Hitler reprend l'offensive le 5 juin et c'est la ruée des troupes allemandes vers le Sud. Le gouvernement quitte Paris pour Tours. La Wehrmacht entre à Paris le 14 juin. Le 17 juin Paul Reynaud est remplacé à la présidence du Conseil des ministres par le maréchal Pétain, qui annonce le jour même son souhait d'arrêter les combats. Ce qui, évidemment, ne suffit pas à ralentir les Allemands. La Loire est franchie le 19 juin. Lyon est occupé le lendemain. Le 24 juin, les Allemands sont arrivés sur l'estuaire de la Gironde.

Et à Libourne pendant ce temps-là, que se passe-t-il en mai-juin ?

C.-L. R. : D'abord, les Libournais, comme les Girondins, ont le sentiment que les événements sont graves mais lointains. Ils ne réalisent pas encore que leur département va devenir une scène majeure du théâtre de ce drame. Ainsi peut-on lire dans le journal *La Chronique du Libournais* du 7 juin 1940 : « Notre région certes en apparence n'a pas à craindre les effets directs et immédiats de la guerre ». On se concentre donc sur les problèmes de l'arrière : surveiller l'ennemi de l'intérieur (les espions), désigné sous le vocable de « Cinquième colonne ». Et garder le moral, ce qui incombe à la municipalité et surtout au sous-préfet, qui luttent par des déclarations contre le défaitisme alimenté par les nouvelles fausses ou mauvaises. Mais le moral général est bas et l'atmosphère lourde. Et le désastre militaire, tôt perçu par les populations, va rapidement avoir une manifestation concrète.

Laquelle ?

C.-L. R. : L'arrivée des « réfugiés ». À partir du 20 mai, les « réfugiés et repliés » arrivés des régions en guerre commencent à devenir nombreux. Libourne, bien sûr, parce qu'elle se situe sur la route nationale de Paris et sur la ligne de chemin de fer Paris-Bordeaux, est concernée au premier chef. Son pont de pierre, comme celui de Bordeaux, va devenir une voie majeure de l'exode. Dans les journaux locaux on voit apparaître au mois de juin une rubrique « avis aux réfugiés », où l'on échange des informations pour tenter de retrouver les siens. Aux premiers jours de juin, la bonne volonté est encore là et les Libournais, dans leur grande majorité, font ce qu'ils peuvent pour accueillir les malheureux « repliés ».

Et lorsque le gouvernement, déjà replié à Tours, quitte cette ville pour Bordeaux, Libourne en subit certainement les conséquences ?

C.-L. R. : En effet, à la mi-juin, les illusions s'envolent. La fuite des autorités et la débandade de l'armée, ouvrent les yeux des Libournais sur une cruelle réalité : un pays qui s'effondre sur eux. On rappelle souvent que Bordeaux fut trois fois capitale de la France : en 1870, 1914 et 1940. En effet, mais à l'échelle du département de la Gironde ces trois moments sont peu comparables. Car en 1870 et 1914, le reste de la Gironde est lointainement concerné. Il n'y a pas d'exode massif des populations envahissant une grande partie du département ; il n'y a pas d'armée en déroute qui fuit sur les routes girondines ; et il n'y a pas d'occupation par les troupes ennemies. Ce qui n'est plus le cas en ce mois de juin 1940.

Libourne est donc aux premières loges de ce drame ?

C.-L. R. : Oui ! Les réfugiés sont innombrables, les routes incroyablement encombrées ! Les Girondins, qui ont accueilli avec compassion ces populations perdues, commencent à se sentir dépassés. D'autant qu'il y a de moins en moins de choses et d'espace à partager, que la pénurie s'installe au milieu d'une indescriptible cohue. L'eau est rationnée. Les

historiens estiment que la population départementale, qui s'élevait à environ 850 000 habitants en 1939, approche les 2 millions de personnes en ce mois de juin. Bordeaux voit sa population multipliée par trois. De même à Libourne où il est question de 60 000 personnes vers le



20 juin dans une ville qui en compte en 1939 un peu moins de 20 000. Le spectacle est apocalyptique : des plus modestes aux plus fortunés, la Gironde devient l'arche de Noé ! Ainsi lit-on dans le journal *La Chronique du Libournais* du 25 juin 1940, sous un titre évocateur, « Tourmente sur Libourne » : « C'est mercredi dernier [ndla : le 19 juin] vraiment que nos concitoyens ont eu l'impression tout d'un coup d'entrer en plein drame... Ce jour-là, notre ville en effet a été atteinte par le flot de la débâcle déferlant en vagues pressées et tumultueuses : colonnes de réfugiés, formations militaires disloquées, convois de toutes sortes se succédaient sans interruption, tournoyaient sur place puis s'écoulaient dans toutes les directions. Un spectacle à fendre le cœur [...] nous ne cacherons pas la stupeur attristée de nos concitoyens à voir dans une fuite éperdue, couler le flot de camions militaires emportant, toutes unités mélangées, des grappes de soldats sans armes, sans chefs, ayant perdu toute cohésion et toute discipline. »

Et pourquoi parlez-vous de Libourne « co-capitale » avec Bordeaux ?

C.-L. R. : Car, en plus de ces réfugiés, les Libournais vont participer à l'accueil d'un autre exode, celui du Pouvoir ! En effet, à partir du 14 juin, l'appareil d'État se replie à son tour à Bordeaux. La préfecture est submergée, et le reste du département est mis à contribution. Et notamment la plus importante sous-préfecture : Libourne. Ainsi, la Banque de France, qui possède des succursales à Bordeaux et Libourne, arrive avec des réserves de billets. Quant à la Banque nationale pour le commerce et l'industrie (BNCI) de Libourne, on se souvient que le marchand d'art de renom Pierre Rosenberg (1881-1959), grand-père d'Anne Sinclair, y dépose 130 œuvres avant de fuir, sans illusion sur ce qui attend les juifs.

La Pologne a gouverné depuis Libourne en juin 1940

La malheureuse Pologne, représentée par le général Sikorski, chef du gouvernement polonais en exil reconnu par les Britanniques et les Français, a quitté Angers et s'installe à Libourne du 17 au 21 juin 1940. C'est de Libourne que Sikorski rédige le 18 juin le célèbre ordre qui prend acte de la volonté française de cesser la guerre : « Face à l'échec du Gouvernement Français, fidèle à la parole donnée et en conformité avec les engagements polonais, croyant en l'avenir, nous continuerons à combattre au côté du Gouvernement anglais ». Trois jours plus tard, il quitte la sous-préfecture pour rejoindre Londres...

Libourne est mise à contribution, et ses environs ?

C.-L. R. : Aussi ! À proximité, dans le canton et dans l'arrondissement, on trouve nombre de représentations diplomatiques qui ont fui Paris. Dans les châteaux à proximité de Libourne et Saint-Émilion, se réfugient les légations du Portugal, de Bolivie, Costa-Rica, Nicaragua, République dominicaine, Guatemala, Panama, Monaco, Égypte, Irak, Irlande. Le château des Tours, à Montagne, accueille la représentation de l'U.R.S.S. et Puisseguin les jeunes républiques de Lettonie et de Lituanie, tandis qu'à Pujols-sur-Dordogne se sont repliées les légations de Danemark et d'Islande !

Comment tout cela prend-il fin ?

C.-L. R. : C'est le 22 juin 1940 que l'armistice est signé. Le 26 juin en fin d'après-midi, l'armée allemande entre à Libourne (elle n'occupera Bordeaux que le 1^{er} juillet). Les choses vont reprendre lentement leur cours, tandis que les Libournais apprennent qu'ils seront inclus dans la zone occupée séparée de la zone libre par une ligne de séparation que l'on appellera rapidement la ligne de démarcation. L'abattement est total, probablement même plus fort que le soulagement, tant l'ampleur et la soudaineté de la défaite ont fortement ébranlé le moral des populations. Une seule consolation pour nos concitoyens de l'époque : ils ont réussi à éviter que l'armée française en déroute ne fasse sauter leur pont de pierre. Mais ils n'auront pas cette chance en août 1944 avec l'armée allemande...

L'AGENDA

Du 22 novembre 2021 au 28 février 2022

Expos, Ateliers & Conférences

Jusqu'au mercredi 1^{er} décembre 2021
Exposition : « Durables et Confidenti'elles »
Médiathèque Municipale Condorcet

Jusqu'au dimanche 9 janvier 2022
Exposition : « Toulouse-Lautrec, la naissance d'un artiste »
Chapelle du Carmel



Du mardi 23 novembre 2021
Au vendredi 17 décembre 2021

Exposition : « Voyage en cuisine »
Photographies de Gilbert Jaksic
Théâtre le Liburnia

Samedi 27 novembre 2021
Après-midi ludique avec la ludothèque :
Jeux de cartes
13h30 – Médiathèque Municipale Condorcet

Mercredi 1^{er} décembre 2021
Atelier parent-enfant : Vannerie sauvage
10h00 – Médiathèque Municipale Condorcet

Mardi 7 décembre 2021
Rencontre-interview avec l'écrivain Eddy Harris
15h00 – Médiathèque Municipale Condorcet

Vendredi 10 décembre 2021
Bébé lecteur - 10h & 10h30
Médiathèque Municipale Condorcet

Samedi 11 décembre 2021
Bébé lecteur - 10h30 & 11h
Médiathèque Municipale Condorcet

Vendredi 17 décembre 2021
Club Ado (10-18 ans)
17h30 – Médiathèque Municipale Condorcet

Samedi 18 décembre 2021
Encore une histoire !
11h00 – Médiathèque Municipale Condorcet

Samedi 18 décembre 2021
Après-midi ludique avec la ludothèque :
Jeux pour tous les âges
13h30 – Médiathèque Municipale Condorcet

Samedi 18 décembre 2021
Atelier Passerelle
14h30 – Médiathèque Municipale Condorcet

Du 4 janvier 2022
Au 28 janvier 2022
Exposition : « Cœur battant »
Peintures et sculptures de Karen Laurent
Gaillard
Théâtre le Liburnia

Samedi 15 janvier 2022
Atelier Passerelle
14h30 – Médiathèque Municipale Condorcet

Samedi 12 février 2022
Atelier Passerelle
14h30 – Médiathèque Municipale Condorcet

Spectacles & Concerts

Vendredi 26 novembre 2021
Mini-concert du roman
« Le dernier sur la plaine »
18h30 – Médiathèque Municipale Condorcet

Samedi 27 novembre 2021
Yellel (danse)
20h30 – Théâtre le Liburnia



Du jeudi 2 décembre 2021
Au vendredi 3 décembre 2021
La crèche à moteur (théâtre Loufoque)
20h30 – Théâtre le Liburnia

Mardi 7 décembre 2021
Orchestre de la Philharmonie d'Aquitaine
« Une soirée en Clair »
Direction Bruno Ricaud
20h30 – Théâtre le Liburnia

THÉÂTRE LE LIBURNIA

Tchaïkovski "La Symphonie Pathétique"
Ciprian Porumbescu "Ballade"
Jean-Sébastien Bach "Concerto pour 2 violons en ré mineur"

CONCERT SYMPHONIQUE

UNE SOIRÉE EN CLAIR/OBSCUR

MARDI 7 DEC 20H30

ORCHESTRE DE LA PHILHARMONIE D'AQUITAINE
Direction : Bruno Ricaud

Tarifs et réservations : 05 57 74 13 14
theatreleliburnia.fr
Duree : 1h15 avec entracte

Jeudi 16 décembre 2021
Debout sur le zinc chante Vian
(Chanson française)
20h30 – Théâtre le Liburnia

Jeudi 6 janvier 2022
Un contre un
(Cirque danse musique) + 6 ans
20h30 – Théâtre le Liburnia

Jeudi 13 janvier 2022
Les fables ou le jeu de l'illusion (Théâtre)
18h00 – Théâtre le Liburnia



Jeudi 20 janvier 2022
Désobéir, pièce d'actualité n°9 (Théâtre)
20h30 – Théâtre le Liburnia

Vendredi 21 janvier 2022
Les Entre-Scènes Kokomo Combo
(Musique)
19h30 – Théâtre le Liburnia

Vendredi 28 janvier 2022
Back to the 90'S (Concert rock'toys)
19h30 – Théâtre le Liburnia

Mercredi 2 février 2022
Incandescences (Théâtre)
20h30 – Théâtre le Liburnia

Vendredi 11 février 2022
Block (Théâtre d'objets sonores connectés) + 3 ans
18h00 – Théâtre le Liburnia

Du lundi 28 février 2022
Au samedi 5 mars 2022
Dis, à quoi tu dances ?
(Une semaine dédiée à la danse)
Théâtre le Liburnia



Du vendredi 3 décembre 2021
Au samedi 4 décembre 2021
Téléthon

Samedi 4 décembre 2021
et Dimanche 5 décembre 2021
Fête des terroirs :
Salon des vins et de la gastronomie
Lycée viticole Libourne-Montagne

Dimanche 5 décembre 2021
Journée nationale d'hommage « Aux Morts pour la France » pendant la guerre d'Algérie et les combats du Maroc et de la Tunisie
11h15 – Cérémonie au Monument aux Morts

Jeudi 9 décembre 2021
Collecte de sang
9h00/ 19h00 - Salle des Charruauds

Vendredi 10 décembre 2021
Collecte de sang
10h00/13h00 – 15h30/19h00
Salle des Charruauds

Samedi 11 décembre 2021
Brocante professionnelle
9h00/13h00 - Place Abel Surchamp

Mercredi 15 décembre 2021
Conseil municipal
Salle du Conseil
19h00 – Hôtel de Ville

Jeudi 16 décembre 2021
Conseil Communautaire de
La Communauté d'Agglomération (CALI)
Maison de l'Isle
18h00 – Maison de l'Isle

Samedi 18 décembre 2021
Brocante professionnelle
9h00/13h00 - Place Abel Surchamp

Vendredi 31 décembre 2021
Réveillon de la Confrérie St Romain
Salle des fêtes

Lundi 10 janvier 2022
Commémoration de la rafle du 10 janvier 1944
16h30 – Ecole Myriam Errera
18h00 – Stèle des Déportés
Place Jean Moulin

Mercredi 12 janvier 2022
Repas des aînés
12h00 - Salle des fêtes

Mercredi 19 janvier 2022
Repas des aînés
12h00 - Salle des fêtes

Jeudi 27 janvier 2022
Journée de la mémoire des Génocides
et de la prévention des crimes contre
l'humanité
18h15 – Stèle des Déportés
Place Jean Moulin

Vendredi 5 février 2022
Collecte de sang
9h00/ 15h00 - Salle des Charruauds

Samedi 6 février 2022
Collecte de sang
9h00/ 19h00 - Salle des Charruauds

Manifestations

Samedi 27 novembre 2021
Festival des 6 Trouilles
13h30 – Cinéma Grand Ecran

LE CARNET

NAISSANCES

Mai 2021

Le 3, Marin, Benjamin, Justin RENIER
 Le 4, Gabin, Auguste BOEYKENS LOPEZ
 Le 5, Elias STEINBACK LAFLEUR
 Le 5, Clara, Maria, Elena DELIU
 Le 7, Constança PINTO NATARIO
 Le 10, Antonino, Sohan MESSINA
 Le 10, Violette, Jeanne, Elisabeth OBERHOLTZ
 Le 11, Malak SBAA RAMOU
 Le 14, Laya CHAPIN
 Le 17, Ariz GHAZILI
 Le 21, Kaïss EL RHYAR
 Le 22, Vlad, Andrei URSACHE
 Le 24, Anastasia, Stefania MUSZKA
 Le 26, Noam, Heol, Junior MARSALLON GIROT
 Le 27, Hyacinthe, Bertie, Jane AUDOUIN DEHAIS
 Le 30, Jada, Nokora, Sophie, Janet MPUU NDELIKA

Juin 2021

Le 3, Lyhanna, Nicole, Marie-Claire CAMINADE
 Le 5, Eva, Issaway, Sayoa STEINBACH
 Le 8, Asil OQBANI
 Le 8, Nassim OQBANI
 Le 9, Zakaria SAILOUH
 Le 12, Léna DE ALMEIDA
 Le 12, Luna MADRID BLAY
 Le 15, Kaylan, Ewan URBATRO
 Le 21, Alma, Mhalla BENJAOUANE
 Le 25, Kiera LAPELLETRE BANCOD
 Le 25, Aaron, Mario ABILA
 Le 28, Ismaël, Abdeslam FARHAT
 Le 30, Joy WEISS CAILLAUD

Juillet 2021

Le 2, Mohamed, Amine EL KANOUNE
 Le 3, Calissy CITROEN BREF
 Le 6, Aylann MARI
 Le 6, Léa, Laura, Sarah AMZIANE
 Le 6, François FERNANDEZ
 Le 19, Hannah, Emilie COULETEL WURTZ
 Le 20, Ruby, Tirza ARÉNAS
 Le 26, Lyzio, Maylon, Dario DE ALMEIDA
 Le 27, Nathan, Maylon EDWIGE
 Le 28, Adèle, Hélène JARSAILLON
 Le 28, Maria OBADA BELMOUDEN
 Le 30, Nina, Emie SCHNEIDER MARC
 Le 30, Aliya LAËLLAM
 Le 30, Alma DUTOUR
 Le 31, Haron ALLAT EL GAHFARI

Août 2021

Le 5, Jean, François, Nicolas GAUCHERY VEYSSIERE
 Le 5, Giulia, Léandra MENZATO
 Le 6, Nassim TAKI
 Le 20, Séverin, Joseph, Eugène PEIFFER
 Le 27, Solveig, Marie, Camille, Armelle du FOU

Septembre 2021

Le 1^{er}, Souhayb, Kacem, Morad LEMJELLED NEAU
 Le 13, Livia, Suzanne, Paulette XICLUNA MATHIS
 Le 22, Milo, Charly, Marcel BROUSTE
 Le 22, Rudy, Tristan, Marcel BROUSTE
 Le 23, Noah MARIN
 Le 23, Delal KÔMUS
 Le 28, Virgile, Joseph TOLAGEN

MARIAGES

Mai 2021

Le 15, Michèle, Noëlle SIGOILLOT et Frédéric, Patrick, Sébastien ANGÉ
 Le 15, Enguerran, Guillaume CARETTE et Solène MADOURI

Le 15, Jason, Benjamin DE ALMEIDA et Salomé, Manon SEGUINEAU
 Le 22, Lionel, Simon, Henri CREPIN et Julie, Elisabeth AGELOT
 Le 22, Roberto, Thierry ARPENT et Sarah DEBET
 Le 22, Pascal, Raymond CECCOTO et Catherine LEBLANC
 Le 29, Elisabeth, Monique, Lavinia DE SA et Firmin, Antoine GIRET

Juin 2021

Le 12, Mickaël, Jack, Albert LETSCHER et Sophia, Line, Valérie BIANCHI
 Le 19, Stéphane, Maurice, Louis ALOUIS et Caroline, Marie-Claude BERTAUD
 Le 19, Thomas, Camille JANIN et Virginie, Béatrice, Eva TARDIEU

Juillet 2021

Le 3, Gaylor, Pierre DI JULIO et Jessie MARTINEZ
 Le 3, Ludovic, Olivier LEYDET et Doriane BLANCHARD
 Le 10, Marc, Serge GEORGE et Rémy, Pierre, Michel HERVE
 Le 17, Cyril QUÉRON et Olivia GREIL
 Le 17, Alexandre IRAILLES et Cynthia, Elodie BONINE
 Le 24, Alexandra, Colette, Gisèle CLEUET et Anthony LOPEZ
 Le 31, David, Christian DOS ANJOS RODRIGUES et Alexandra, Amparine BOUGEOIS
 Le 31, Benoît CHAGNEAU et Stéphanie, Angélique GAILLARD
 Le 31, Ariane, Marie-Aude, Colette CARRER et Maximilien, Hugo BECUWE

Août 2021

Le 7, Cyril, Yvan, Jean MOULIN et Marion, Claude, Geneviève VOISIN
 Alexandre, Loïc FIORINO et Virginie GAUGAIN
 Le 14, Cyrille, Serge PAQUEREAU et Joselyne, Sylvie COUTURE

Septembre 2021

Le 11, Achille, Martin AZTIRIA et Manon VILLEMIANE

DÉCÈS

Mai 2021

Le 1^{er}, Jean, Pierre GOMBEAU né le 29/09/1923
 Le 4, Michel SAGE né le 05/10/1938
 Le 6, Gabriel, Jean SABOURDY né le 27/08/1947
 Le 7, Anne-Marie PENA née ROUGEVIN le 03/04/1956
 Le 12, Fernande LULLOA née DEMPTOS le 04/01/1929
 Le 14, Pierre, Jean NADEAU né le 04/06/1936
 Le 15, Jeannine, Julienne, Yolande PISTOULEY née le 24/02/1927
 Le 17, Colette, Hélène CASSAN née COUILLAUT le 17/05/1939
 Le 18, Odile MARTIN née PÉCOUT le 09/08/1924
 Le 19, Léontine MALIBEAU née LACOSTE le 03/07/1926
 Le 19, Régina, Léonie COLLETTE née DASSONVILLE le 18/09/1918
 Le 20, Marie-Thérèse, Françoise DUCASSOU née le 25/03/1946
 Le 23, Maryse, Françoise LABRUE née ESPAGNET le 04/08/1950
 Le 26, François MABILLE né le 07/06/1932
 Le 29, Francis LARQUEY né le 30/12/1936
 Le 29, Dominique BILBAO né le 20/05/1957
 Le 29, Firmin, Charles, Antoine RUIZ né le 16/03/1952
 Le 29, Dina, Germaine MANNON née DUCLOUT le 03/11/1926
 Le 30, Nadine GLÉYAL née le 01/04/1954
 Le 31, Régine, Marie GÉRARD née MÉRILLER le 19/11/1933

Le 31, Monique LASSERRE née HOMASSEL le 31/12/1927

Juin 2021

Le 7, Yvette, Blanche CADET née JAN le 03/12/1936
 Le 10, Josseline, Nicole ARNAUD née le 22/10/1947
 Le 11, Renée, Lucienne, Christiane PURGUES née LATOUR le 28/04/1934
 Le 15, Luc, Paul, Marceau, Claude CHEMIN né le 02/09/1946
 Le 15, Paul, André, Ferdinand HÉBRARD né le 10/03/1929
 Le 17, Denise MANÈS née VISSERON le 24/12/1937
 Le 19, Paul, René FLOHIC né le 02/03/1923
 Le 21, Francis CASTANET né le 19/01/1931
 Le 22, Henriette, Marie, Simone TRIBUT née DUPUY le 18/04/1922
 Le 23, Nathalie, Corine DOIT née le 12/06/1973
 Le 23, Henri JASKOLSKI né le 19/07/1943
 Le 23, Angélique LAGHDAIGA née LOPEZ le 06/04/1980
 Le 25, Claude, Philippe CURAT né le 08/08/1930
 Le 27, Arlette, Nancy, Louisette, Jeanne HUCHET née le 08/07/1921

Juillet 2021

Le 3, Irène, Chantal BARTOLI née le 22/02/1949
 Le 3, Stéphane CHAUVIERE né le 27/05/1973
 Le 5, Jean, Jacques DAVID né le 25/06/1928
 Le 5, Christiane GARRELONGUE née PETTENATI le 26/03/1941
 Le 11, Jean-Claude SALLAUD né le 25/06/1947
 Le 13, Danièle, Claire MESNARD née le 10/06/1949
 Le 14, Colette, Jeannine KUNTZ née MARCHIVE le 20/09/1936
 Le 15, Marie, Jannie PARISSÉ née le 06/03/1931
 Le 17, Daniel DEVILLE né le 27/04/1940
 Le 19, Jean, Michel, René LUSSET né le 01/12/1934
 Le 26, Rolande, Maria LLIRBAT née LE QUÉRE le 20/03/1930
 Le 30, Lucien, Isidore DENIS né le 17/03/1933
 Le 31, Carmen ITEI née CAVERO le 04/06/1929

Août 2021

Le 8, Marie, Jeannine FAVRE née BÉZINEAU le 02/06/1929
 Le 8, Jeanne BRACHET née MARTIN le 29/01/1922
 Le 13, Michel, Noël DUBAND né le 03/02/1932
 Le 16, Marie-France, Carmen ZÁRAGOZA née le 26/03/1945
 Le 18, Pascal, Jean MALE né le 17/06/1957
 Le 21, Régis CÉLOR né le 10/11/1933
 Le 23, Jean, René DUPEYROU né le 05/11/1924
 Le 26, Roger, Marcel LARRUE né le 06/08/1948
 Le 26, Incarnacion, Lucie MERCADER née le 30/06/1949

Septembre 2021

Le 2, Albert, Louis TAVERNE né le 09/09/1933
 Le 6, Jean, Paul LONGUEVILLE né le 27/01/1933
 Le 6, Pierre, Edmond, Henri MAGNE né le 03/01/1952
 Le 8, Michel, Pierre, Jean, Claude LARI né le 05/06/1929
 Le 15, Brigitte, Patricia ZÉLIE née le 15/10/1958
 Le 15, Didier ARTIGA né le 21/12/1958
 Le 16, Pierre, Roger RABEAU né le 03/09/1928
 Le 21, Jacqueline BONNEAU née RICHARD-DIAGORCE le 18/07/1923
 Le 25, Rachel, Henriette, Marcelle LEBLANC née MATHET le 04/11/1923
 Le 26, Maria, Crus PEYRAT née IGLÉSIAS HERNANDEZ le 03/05/1928

ÉTAT CIVIL

Renouvellement de carte d'identité ou de passeport : n'attendez pas le dernier moment !

En raison d'une forte demande de titres d'identité, depuis la reprise des voyages suite à la crise sanitaire, le délai de rendez-vous et de fabrication des titres sont très longs (3 mois d'attente). La tendance est nationale !

Alors ne vous retrouvez pas bloqués au moment du départ ou de tout autre démarche avec des papiers non valides ! Vérifiez vos titres et anticipez vos démarches pour faire renouveler votre carte d'identité ou votre passeport. Pour éviter des délais d'attente trop longs, il est préférable de prendre dès à présent vos dispositions :

- Vérifiez les dates d'expiration de votre carte d'identité et de votre passeport ;
- Si nécessaire, demandez dès maintenant leur renouvellement.



+ 5 ANS



RAPPEL : Depuis le 1^{er} janvier 2014, l'ancienne version de Carte Nationale d'Identité a été prolongée de 5 ans. Vous devez donc ajouter 5 ans à la date d'expiration de votre titre mentionnée au verso de votre CNI.

Toutes les infos sur vos démarches : www.ants.gouv.fr

ÉLECTIONS

Pensez à vous inscrire sur les listes électorales si ce n'est pas déjà fait !

En votre qualité de Libournais(e) et de nationalité française ou européenne vous pouvez prétendre à l'inscription sur les listes électorales de la ville de Libourne. Pour ce faire plusieurs possibilités s'offrent à vous :



- En ligne via « service public.fr » : <https://www.service-public.fr/particuliers/vosdroits/R16396>, un formulaire devra être complété en ligne ;
- En mairie (service ouvert du lundi au vendredi de 8 h 30 à 12 h 30 et de 13 h 15 à 17 00, sauf le jeudi après-midi) un

formulaire à compléter vous sera remis ;

- Par mail à l'adresse suivante : elections@libourne.fr : en indiquant vos coordonnées téléphoniques et mail.

Quel que soit le mode choisi, vous devez obligatoirement fournir ou numériser les pièces justificatives suivantes :

- Une pièce d'identité (carte nationale d'identité ou passeport) ;
- Un justificatif de domicile tel que facture d'eau, d'énergie, de téléphone, impôts, assurance habitation.

Si tous les éléments sont fournis, le service élection procédera à la validation de votre demande et à votre inscription sur les listes électorales. La carte électorale vous sera alors envoyée par courrier à votre domicile au plus tard 3 jours avant le 1^{er} tour des prochaines élections.



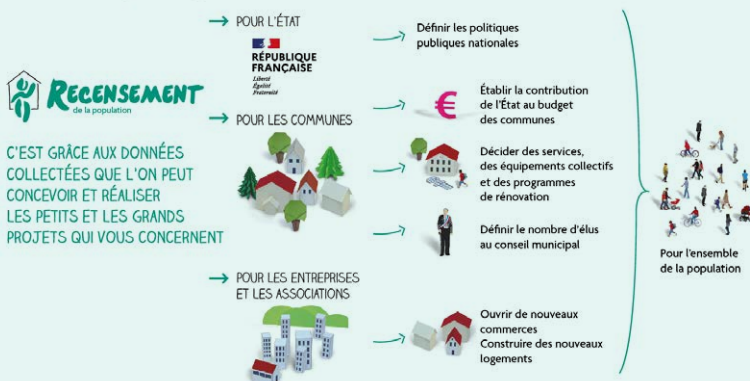
RECENSEMENT

RECENSEMENT DE LA POPULATION EFFECTUÉ SUR UN ÉCHANTILLON

D'ADRESSES COMMUNIQUÉES PAR L'INSEE. Du 20 Janvier au 26 Février 2022

NOUS AVONS BESOIN DE VOTRE PARTICIPATION !

À QUOI SERT LE RECENSEMENT ?



Un agent recenseur se rendra à votre domicile muni d'une carte d'agent recenseur

Il vous proposera :

- Soit un recensement classique avec un formulaire papier à compléter
- Soit un recensement en ligne : (voir les modalités ci-contre) ➔



COMMENT ÇA MARCHE ?

- 1 L'agent recenseur se présente chez les personnes à recenser, il leur propose de se faire recenser par Internet, et leur remet la notice où se trouvent les informations nécessaires.
- 2 Les personnes à recenser se rendent sur www.le-recensement-et-moi.fr et cliquent sur « le recensement en ligne, c'est ici ».
- 3 Elles entrent leur code d'accès et mot de passe, présents sur la notice remise par l'agent recenseur.
- 4 Elles saisissent les informations concernant la localisation de leur logement, qui figurent également sur la notice.
- 5 Elles répondent au questionnaire en étant guidées.
- 6 Une fois le questionnaire terminé, elles l'envoient et reçoivent un accusé de réception à l'adresse mail qu'elles ont indiquée. L'agent recenseur en est informé par SMS.

LES ÉLUS ONT LA PAROLE

Tribune de la **Majorité municipale**

Libourne : une pression fiscale plus faible que dans les autres villes moyennes de Nouvelle Aquitaine

À Libourne, comme partout en France, le montant de l'impôt local résulte du produit d'un taux, voté par le conseil municipal, et d'une valeur locative, fixée par l'administration fiscale.

Schématiquement, pour le contribuable, cela se traduit de la façon suivante :

$$(Valeur\ locative/2) \times (\text{Taux de la commune}) = \text{Montant de l'impôt local}$$

Aussi, pour comparer les communes entre elles, il est absurde, comme c'est trop souvent le cas, de ne retenir qu'un seul des deux termes de ce produit.

À ce titre, à Libourne, comme vous pourrez aisément le constater dans le tableau ci-dessous, le montant moyen de la taxe foncière sur les propriétés bâties est dans les plus bas parmi les villes de Nouvelle Aquitaine de la même strate démographique (20 000 à 50 000 habitants) :

	Valeur Locative moyenne (1)	Taux 2021	Montant taxe foncière ville 2021	
1	St Médard en Jalles	4 963	44,72%	1 110
2	Gradignan	4 316	50,23%	1 084
3	Le Bouscat	4 343	45,38%	985
4	Angouleme	3 188	61,69%	983
5	Bergerac	3 226	60,45%	975
6	Eysines	4 201	46,00%	966
7	Perigueux	2 786	68,52%	954
8	Cenon	3 542	53,63%	950
9	Villeneuve d'Ornon	3 954	47,67%	942
10	Gujan Mestras	4 386	42,55%	933
11	la Teste du Buch	5 026	36,20%	910
12	Talence	3 617	49,69%	899
13	Lormont	3 690	48,58%	896
14	Bégles	3 443	51,37%	884
15	Agen	2 749	60,85%	836
16	Rochefort	3 073	53,64%	824
17	Libourne	3 148	51,15%	805
18	Biarritz	3 917	28,65%	561

Montant de la taxe foncière 2021 sur la valeur locative moyenne

À la lecture de ce tableau, chacun pourra observer que Libourne se situe en avant-dernière position pour le montant de la taxe foncière sur les propriétés bâties payé par le contribuable.

Les élus de la majorité municipale

(1) Valeur locative moyenne des locaux d'habitation 2020 (dernière donnée connue à ce jour)

Tribune de **“Libourne, c'est Ensemble”**

Overdose fiscale pour les petits propriétaires libourmais !

L'augmentation du taux communal (en dehors du taux départemental) est de 17,46% pour la taxe foncière 2021.

Le produit supplémentaire prélevé par la mairie est de 1 651 350 €, soit près de 170 € par contribuable.

Où va-t-on ?

La réponse de la mairie : « les bases sont faibles ».

Donc, plus on est pauvre et plus on doit payer !

D'autre part, la Cour Régionale des Comptes souligne que le taux de chômage à Libourne se dégrade par rapport au reste du département. Il est aujourd'hui proche du double de celui du département !

Libourne n'attire pas l'emploi.

Libourne est asphyxiée par sa mairie.

Il va falloir ensemble réagir pour casser cette spirale infernale.

E. Merit, E. Nomdedeu, C. Dardenne
Groupe d'opposition sans étiquette

Tribune de **“Libourne fait front”**

Sécurité : Quand Buisson fait du Malherbe !

Dès 2014, notre liste municipale faisait de la sécurité la première des priorités car nous considérons déjà à l'époque que ce sujet est essentiel et central pour une politique municipale harmonieuse, attractive et efficace ! Lors de cette élection, nous avons donc fait un certain nombre de propositions concrètes : doublement des effectifs de police municipale, armement de cette police, augmentation des caméras de vidéosurveillance et création d'un centre de visionnage 24h/24, création d'une brigade canine et mise en place de la police municipale de jour comme de nuit !

Après avoir largement critiqué ces propositions, les jugeant démagogiques, très coûteuses voire inutiles pour une ville comme Libourne, force est de constater que l'édile s'en inspire pourtant énormément pour tenter d'endiguer une situation sur laquelle la gauche a trop longtemps fermé les yeux.

De toutes les mesures évoquées ci-dessus, ne reste que le centre de visionnage permanent à instaurer pour que Philippe Buisson soit en phase avec notre programme... de 2014 ! Que de temps perdu par idéologie pendant que la situation n'a cessé de se dégrader.

Nous nous félicitons néanmoins que la municipalité s'aligne peu à peu sur nos propositions, faisant ainsi la démonstration que notre programme était le plus en phase avec vos attentes ! Il serait bon que la mairie nous écoute également sur d'autres thèmes en diminuant les impôts fonciers qui ont encore largement augmenté cette année ou en mettant en place des mesures d'économies pour diminuer l'endettement comme nous le demandons depuis 8 ans, et comme la Chambre Régionale des Comptes l'a récemment demandé à l'exécutif !

Chers Libourmais comptez sur nous pour continuer à faire entendre vos voix !

Gonzague Malherbe & Marie-Antoinette Dallais
Conseillers municipaux d'opposition

Tribune de **“Libourne, le nouveau souffle”**

Stationnement autour de la gare, plan antimoustique, faisons un point sur ces deux sujets.

Chères Libournaises, Chers Libournaiss,

L'utilisation du transport ferroviaire est un enjeu sociétal et écologique. Depuis décembre 2020 et le lancement du RER métropolitain sur la ligne LIBOURNE ARCACHON un premier pas a été fait, avec aussi une augmentation de la fréquence des trains. Mais encore faut-il que les gens puissent stationner pour prendre leur train ; et c'est là le problème. Les places de stationnement sont insuffisantes : le grand parking de la SERNAM est devenu en 2018 celui du vertigo park. Il est donc réservé aux clients de ce centre. C'est dans les rues autour de la gare que les voitures sont stationnées, et par conséquent les riverains ont du mal à se garer devant chez eux ! Nous sommes en 2021 et toujours aucune évolution. Aucune date n'est avancée par le maire pour la création du parking du pôle multimodal de la gare. Il faut accélérer ce projet et surtout fixer une date crédible de mise en service. La municipalité actuelle avait aussi promis la création de nouvelles zones de stationnement en ville et en périphérie... même constat. Le stationnement n'est vraisemblablement pas le point fort de la municipalité. Concernant le plan moustique, nous pouvons tous reconnaître que c'est un échec. La mairie a pourtant investie 100 000 €. Tous les Libournaiss ont pu constater cet été que les moustiques étaient toujours là en grand nombre et partout, même dans les endroits où des pièges avaient été installés. Le choix des lieux peut parfois paraître étonnant. Nous pouvons remarquer que plusieurs ont été installés dans une même rue (blvd Anatole France par exemple), et aucun autre dans les rues attenantes. Pourquoi ce choix ?

Ce sujet n'est pas anodin car les moustiques peuvent être porteurs de maladies. J'attends donc un plan plus ambitieux mais surtout plus efficace.

Christophe Gigot
Conseiller municipal d'opposition

**LA NOUVELLE
APPLICATION MOBILE
DE LA VILLE DE LIBOURNE**

*Libourne
dans ma poche*

Simplifions-nous la ville!

WWW.LIBOURNE.FR



GRATUIT & DISPONIBLE SUR



TOUTE
MA VILLE
DANS MON
MOBILE!



**VOTRE PUBLICITÉ
DANS LE MAGAZINE
MUNICIPAL**

**Contactez
la Régie publicitaire**

Baltazar Média

06 86 86 33 40 • contact@baltazar-media.fr

FAYAT TP

L'ENTREPRISE DE LA DIVISION TP DU GROUPE FAYAT POUR LA NOUVELLE-AQUITAINE



**TERRASSEMENT - HYGIENE PUBLIQUE
ROUTES - GENIE CIVIL - ENVIRONNEMENT
ESPACES VERTS - PAVAGE**

Siège social : 197 av. Clément Fayat - BP.160 • 33502 LIBOURNE CEDEX
Tél : 05 57 55 32 90 - Site : fayattp.fayat.com

**Vous êtes ici
chez vous!**

Résidence Services Seniors à Libourne

**Emménager chez Espace & Vie,
c'est retrouver la sérénité
et le bien-être au quotidien.**

Visites sur rendez-vous dans le respect des règles sanitaires

0 800 111 300

Service & appel
gratuits

- www.espaceetvie.fr

Résidence Espace & Vie Libourne
20 cours Tourny (site de l'ancienne caserne)

ESPACE & VIE

La liberté préservée, la sérénité retrouvée

ville de
Libourne

www.libourne.fr

Libourne

Ville du Père Noël

DU 27 NOVEMBRE AU 31 DÉCEMBRE 2021



ANIMATIONS GRATUITES : SPECTACLE SON ET LUMIÈRE, PATINOIRE,
MAISON DU PÈRE NOËL, MARCHÉ DE NOËL, DÉAMBULATIONS ...

PROGRAMME DÉTAILLÉ SUR WWW.LIBOURNE.FR